

**ОБЩЕСТВО С ОГРАНИЧЕННОЙ ОТВЕТСТВЕННОСТЬЮ
«ВОЛОГОДСКАЯ ПРОЕКТНО-СТРОИТЕЛЬНАЯ КОМПАНИЯ»
(ООО «ВПСК»)**



160004, г. Вологда, ул. Гагарина, д.2А, кор.4, оф.12, т/ф.(8172)75-74-84;
E-mail: info_vpsk@mail.ru; ИНН 3525294420, КПП 352501001,
р/счет №40702810212000006562 в Вологодском отделении №8638
Северного Банка ОАО Сбербанка России 8638/09003

**Архангельский филиал ПАО «МРСК Северо-Запада»
ПО «Архангельские электрические сети»**

ДОКУМЕНТАЦИЯ ПО ПЛАНИРОВКЕ ТЕРРИТОРИИ ПО ОБЪЕКТУ:
**«Реконструкция ВЛ-110 кВ «Архангельск-1, 2» в Приморском районе
Архангельской области в объеме освобождения земельного участка от объекта
электроэнергетики (ООО «Автодороги», № 07-1095/18 от 20.02.2019) (1,86 км)»
(ИП 000-11-1-01.12-2272); «Реконструкция ВЛ-35 кВ «Заостровье» в Приморском
районе Архангельской области в объеме освобождения земельного участка от объекта
электроэнергетики (ООО «Автодороги», № 07-1095/18 от 20.02.2019) (0,79 км)»
(ИП 000-11-1-01.21-2170); «Реконструкция ВЛ-35 кВ «Цигломень-1» в Приморском
районе Архангельской области в объеме освобождения земельного участка от объекта
электроэнергетики (ООО «Автодороги», № 07-1095/18 от 20.02.2019) (0,850 км)»
(ИП 000-11-1-01.21-2171); «Реконструкция ВЛ-35 кВ «Цигломень-2» в Приморском
районе Архангельской области в объеме освобождения земельного участка от объекта
электроэнергетики (ООО «Автодороги», № 07-1095/18 от 20.02.2019) с установкой
дополнительной опоры в пролете опор №№ 40–41 (1 шт.)» (ИП 000-11-1-01.21-2172)**

**ПРОЕКТ ПЛАНИРОВКИ ТЕРРИТОРИИ
(ОСНОВНАЯ ЧАСТЬ)**

ТОМ 1

**ОБЩЕСТВО С ОГРАНИЧЕННОЙ ОТВЕТСТВЕННОСТЬЮ
«ВОЛОГОДСКАЯ ПРОЕКТНО-СТРОИТЕЛЬНАЯ КОМПАНИЯ»
(ООО «ВПСК»)**



ВПСК

160004, г. Вологда, ул. Гагарина, д.2А, кор.4, оф.12, т/ф.(8172)75-74-84;
E-mail: info_vpsk@mail.ru; ИНН 3525294420, КПП 352501001,
р/счет №40702810212000006562 в Вологодском отделении №8638
Северного Банка ОАО Сбербанка России 8638/09003

**Архангельский филиал ПАО «МРСК Северо-Запада»
ПО «Архангельские электрические сети»**

ДОКУМЕНТАЦИЯ ПО ПЛАНИРОВКЕ ТЕРРИТОРИИ ПО ОБЪЕКТУ:
«Реконструкция ВЛ-110 кВ «Архангельск-1, 2» в Приморском районе
Архангельской области в объеме освобождения земельного участка от объекта
электроэнергетики (ООО «Автодороги», № 07-1095/18 от 20.02.2019) (1,86 км)»
(ИП 000-11-1-01.12-2272); «Реконструкция ВЛ-35 кВ «Заостровье» в Приморском
районе Архангельской области в объеме освобождения земельного участка от объекта
электроэнергетики (ООО «Автодороги», № 07-1095/18 от 20.02.2019) (0,79 км)»
(ИП 000-11-1-01.21-2170); «Реконструкция ВЛ-35 кВ «Цигломень-1» в Примор-
ском районе Архангельской области в объеме освобождения земельного участка от объ-
екта электроэнергетики (ООО «Автодороги», № 07-1095/18 от 20.02.2019) (0,850 км)»
(ИП 000-11-1-01.21-2171); «Реконструкция ВЛ-35 кВ «Цигломень-2» в Примор-
ском районе Архангельской области в объеме освобождения земельного участка от объ-
екта электроэнергетики (ООО «Автодороги», № 07-1095/18 от 20.02.2019) с установкой
дополнительной опоры в пролете опор №№ 40–41 (1 шт.)» (ИП 000-11-1-01.21-2172)

**ПРОЕКТ ПЛАНИРОВКИ ТЕРРИТОРИИ
(ОСНОВНАЯ ЧАСТЬ)**

ТОМ 1

Генеральный директор



В.С. Бушковский

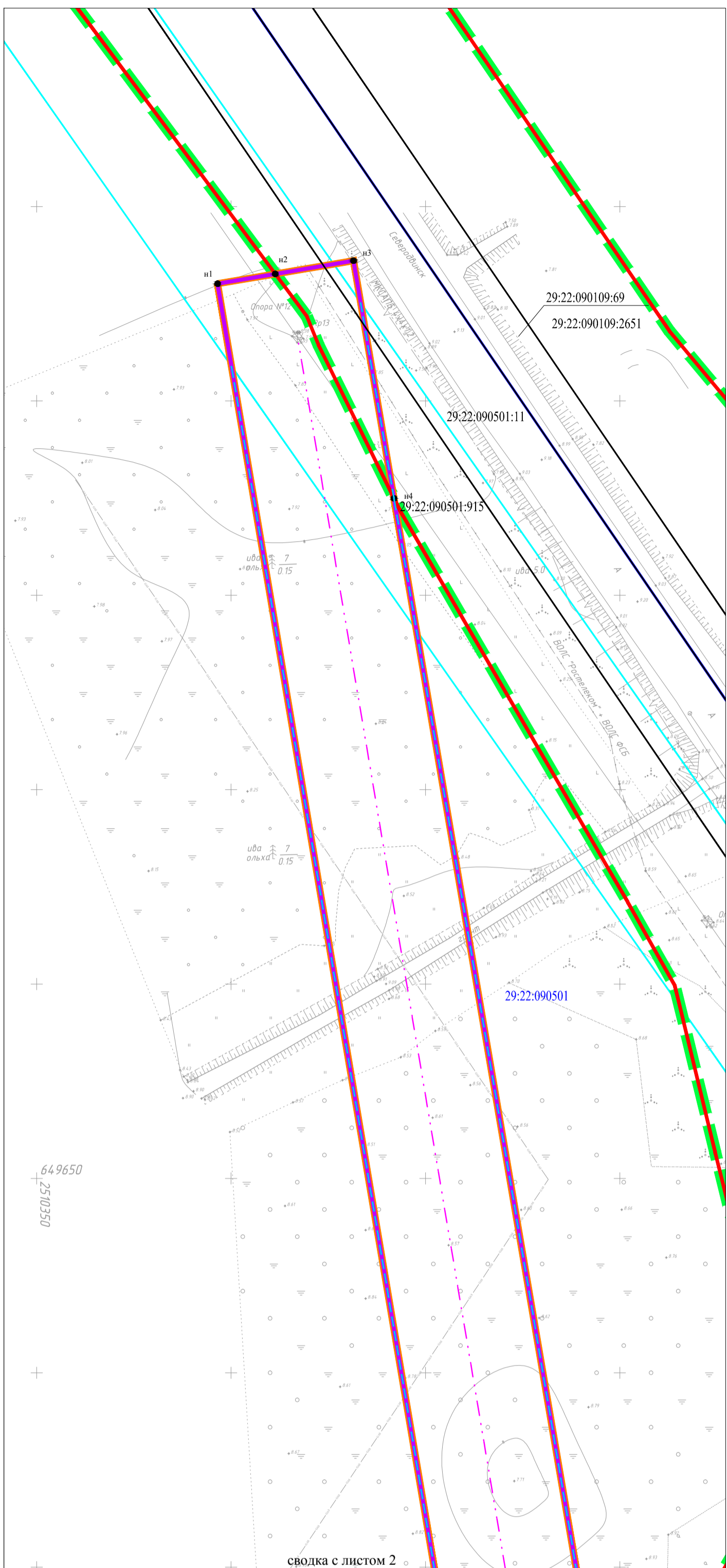
Главный инженер проекта

Е.Ю. Коканов

2019

№	Наименование	Стр.
	Раздел 1. "Проект планировки территории. Графическая часть":	
1.1	Чертеж красных линий и зон планируемого размещения линейных объектов	5
	Раздел 2. "Положение о размещении линейных объектов":	
2	Введение	14
2.1	Основные характеристики планируемого для размещения линейного объекта	18
2.2	Перечень субъектов Российской Федерации, перечень муниципальных районов, городских округов в составе субъектов Российской Федерации, перечень поселений, населенных пунктов, внутригородских территорий городов федерального значения, на территориях которых устанавливаются зоны планируемого размещения линейных объектов.	20
2.3	Перечень координат характерных точек границ зон планируемого размещения проектируемого линейного объекта, подлежащего реконструкции в связи с изменением их местоположения в системе координат МСК-29	20
2.4	Предельные параметры разрешенного строительства, реконструкции объектов капитального строительства, входящих в состав линейных объектов в границах зон их планируемого размещения	25
2.5	Мероприятия по защите сохраняемых объектов капитального строительства	26
2.6	Мероприятия по защите объектов культурного наследия от возможного негативного воздействия в связи с размещением линейных объектов	26
2.7	Мероприятия по охране окружающей среды	27
2.8	Мероприятия по защите территории от чрезвычайных ситуаций природного и техногенного характера, в том числе по обеспечению пожарной безопасности и гражданской обороне	31

Раздел 1. "Проект планировки территории. Графическая часть".

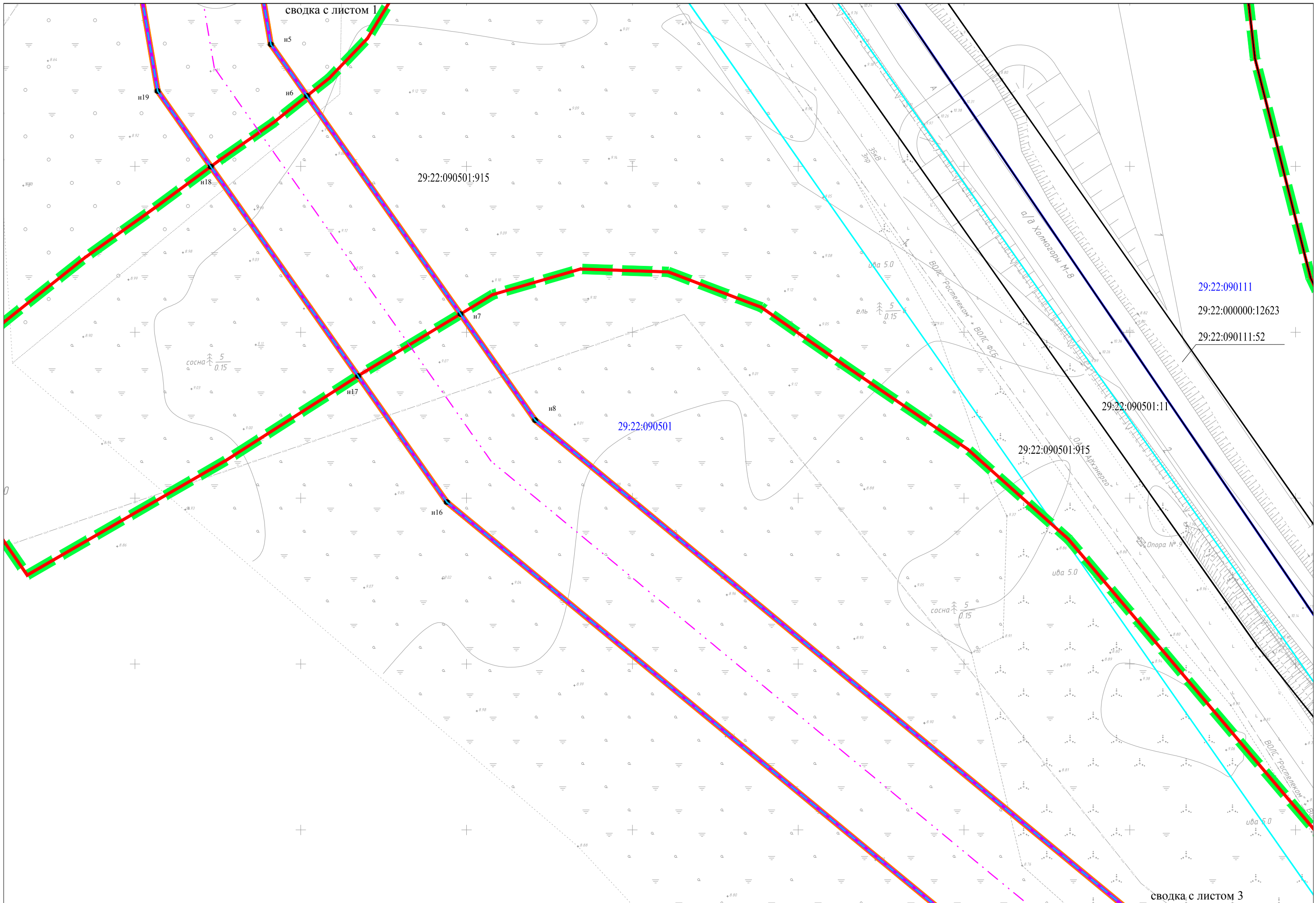


Условные обозначения:

- границы территории, в отношении которой осуществляется подготовка проекта планировки;
- границы зон планируемого размещения проектируемого объекта, подлежащего реконструкции в связи с изменением его местоположения.
- n1 ● - характерная точка границы зоны планируемого размещения проектируемого объекта*, подлежащего реконструкции в связи с изменением его местоположения;
- ось проектируемой ВЛ 35 кВ;
- ось проектируемой ВЛ 110 кВ;
- 29:22:090501:800 -кадастровые номера земельных участков, сведения о которых содержатся в ГКН;
- границы земельных участков, сведения о которых содержатся в ГКН;
- 29:22:090501 -номер кадастрового квартала, сведения о котором содержатся в ГКН;
- границы кадастрового квартала, сведения о котором содержатся в ГКН;
- границы муниципальных образований, населенных пунктов, сведения о которых содержатся в ГКН.
- границы охранный зоны ЛЭП, сведения о которой содержатся в ЕГРН;
- участки границы охранный зоны ЛЭП, подлежащие изменению в связи с реконструкцией проектируемого объекта*.
- границы проектируемой полосы отвода автомобильной дороги;
- красные линии, установленные на основании утвержденной документации по планировке территории (распоряжение Федерального дорожного агентства от 06.12.2018 г. № и 4345-р (в редакции распоряжения от 01.04.2020 г. № 1210-р).

Проектируемый объект*-«Реконструкция ВЛ-110 кВ «Архангельск-1, 2» в Приморском районе Архангельской области в объеме освобождения земельного участка от объекта электроэнергетики (ООО «Автодороги», № 07-1095/18 от 20.02.2019) (1,86 км)» (ИП 000-11-1-01.12-2272); «Реконструкция ВЛ-35 кВ «Заостровье» в Приморском районе Архангельской области в объеме освобождения земельного участка от объекта электроэнергетики (ООО «Автодороги», № 07-1095/18 от 20.02.2019) (0,79 км)» (ИП 000-11-1-01.21-2170); «Реконструкция ВЛ-35 кВ «Цигломень-1» в Приморском районе Архангельской области в объеме освобождения земельного участка от объекта электроэнергетики (ООО «Автодороги», № 07-1095/18 от 20.02.2019) (0,850 км)» (ИП 000-11-1-01.21-2171); «Реконструкция ВЛ-35 кВ «Цигломень-2» в Приморском районе Архангельской области в объеме освобождения земельного участка от объекта электроэнергетики (ООО «Автодороги», № 07-1095/18 от 20.02.2019) с установкой дополнительной опоры в пролете опор №№ 40-41 (1 шт.)» (ИП 000-11-1-01.21-2172)

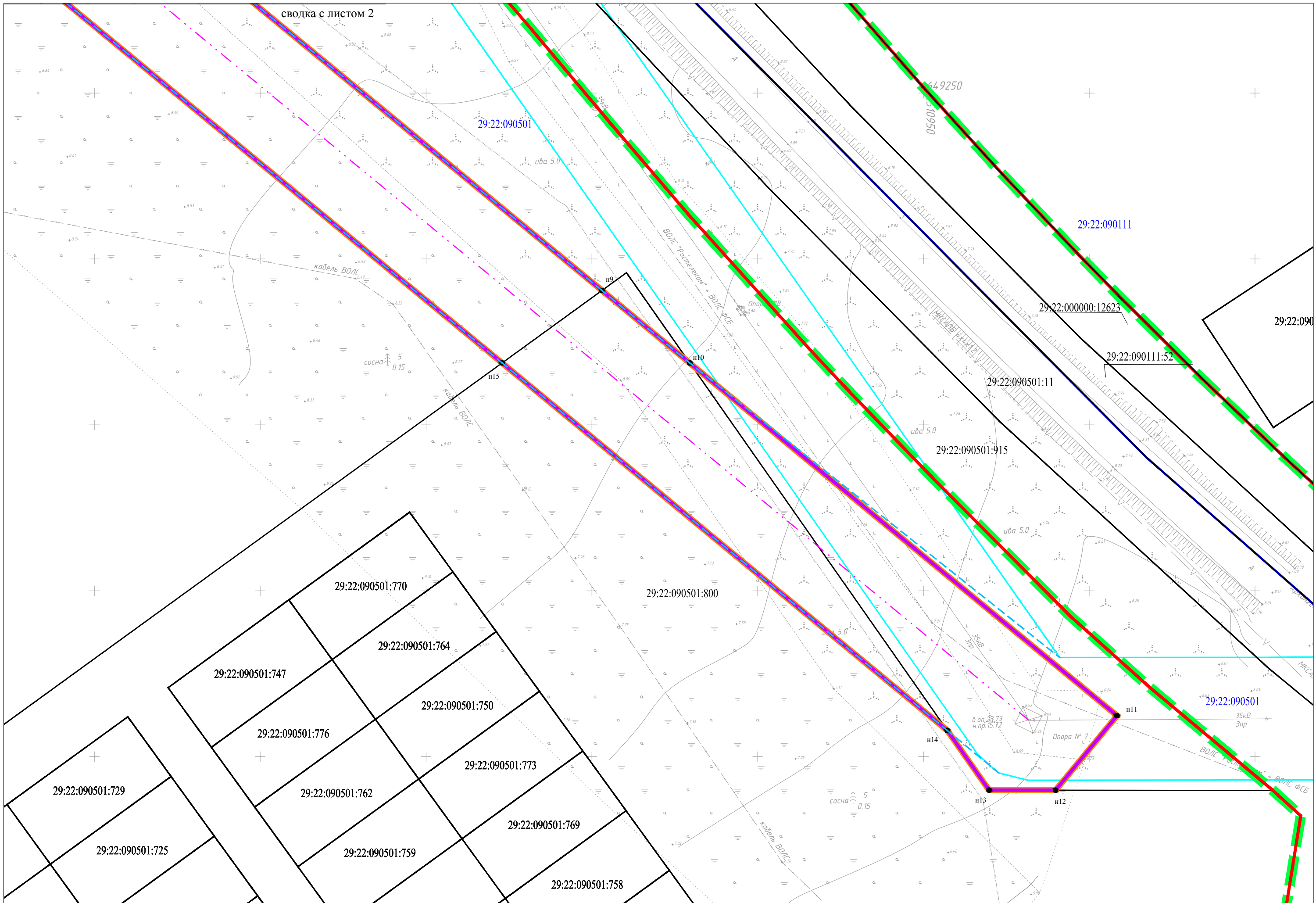
Проект планировки территории (Основная часть)							
					«Реконструкция ВЛ-110 кВ «Архангельск-1, 2» в Приморском районе Архангельской области в объеме освобождения земельного участка от объекта электроэнергетики (ООО «Автодороги», № 07-1095/18 от 20.02.2019) (1,86 км)» (ИП 000-11-1-01.12-2272); «Реконструкция ВЛ-35 кВ «Заостровье» в Приморском районе Архангельской области в объеме освобождения земельного участка от объекта электроэнергетики (ООО «Автодороги», № 07-1095/18 от 20.02.2019) (0,79 км)» (ИП 000-11-1-01.21-2170); «Реконструкция ВЛ-35 кВ «Цигломень-1» в Приморском районе Архангельской области в объеме освобождения земельного участка от объекта электроэнергетики (ООО «Автодороги», № 07-1095/18 от 20.02.2019) (0,850 км)» (ИП 000-11-1-01.21-2171); «Реконструкция ВЛ-35 кВ «Цигломень-2» в Приморском районе Архангельской области в объеме освобождения земельного участка от объекта электроэнергетики (ООО «Автодороги», № 07-1095/18 от 20.02.2019) с установкой дополнительной опоры в пролете опор №№ 40-41 (1 шт.)» (ИП 000-11-1-01.21-2172)		
Изм.	Кол. уч.	Лист	№ док.	Подпись	Дата		
ПАО «МРСК Северо-Запада»					Страница	Лист	Листов
					П	1	8
ГИП		Коканов		<i>Коканов</i>	02.2020	ООО "ВПСК" 2020 г.	
Разраб.		Скорюкова		<i>Скорюкова</i>	02.2020		
Проверил		Коканов		<i>Коканов</i>	02.2020		
Н.контр.		Коканов		<i>Коканов</i>	02.2020		
Чертеж красных линий и зон планируемого размещения линейных объектов, подлежащих реконструкции в связи с изменением их местоположения Масштаб 1:1000.							



Изм.	Кол.уч.	Лист	№ док.	Подп.	Дата

Чертеж красных линий и зон планируемого размещения
линейных объектов, подлежащих реконструкции в связи с
изменением их местоположения
Масштаб 1:1000.

сводка с листом 2



90501:723

29:22:090501:729

29:22:090501:725

29:22:090501:748

29:22:090501:747

29:22:090501:776

29:22:090501:748

29:22:090501:762

29:22:090501:759

29:22:090501:771

29:22:090501:770

29:22:090501:764

29:22:090501:750

29:22:090501:769

29:22:090501:773

29:22:090501:758

29:22:090501:800

29:22:090501:766

29:22:090501

29:22:090111

29:22:000000:12623

29:22:090111:52

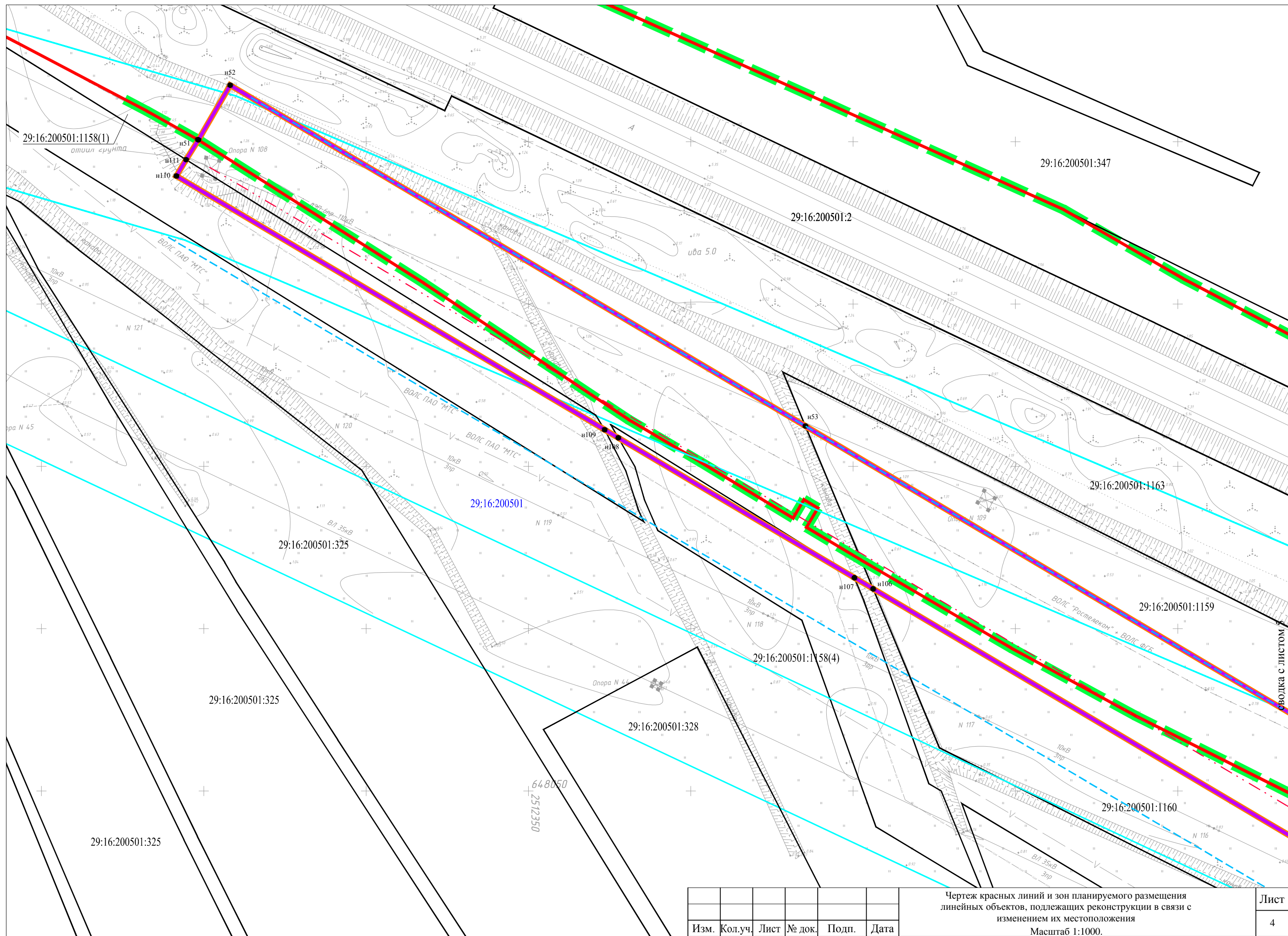
29:22:090501:11

29:22:090501:915

29:22:090501

Изм.	Кол.уч.	Лист	№ док.	Подп.	Дата

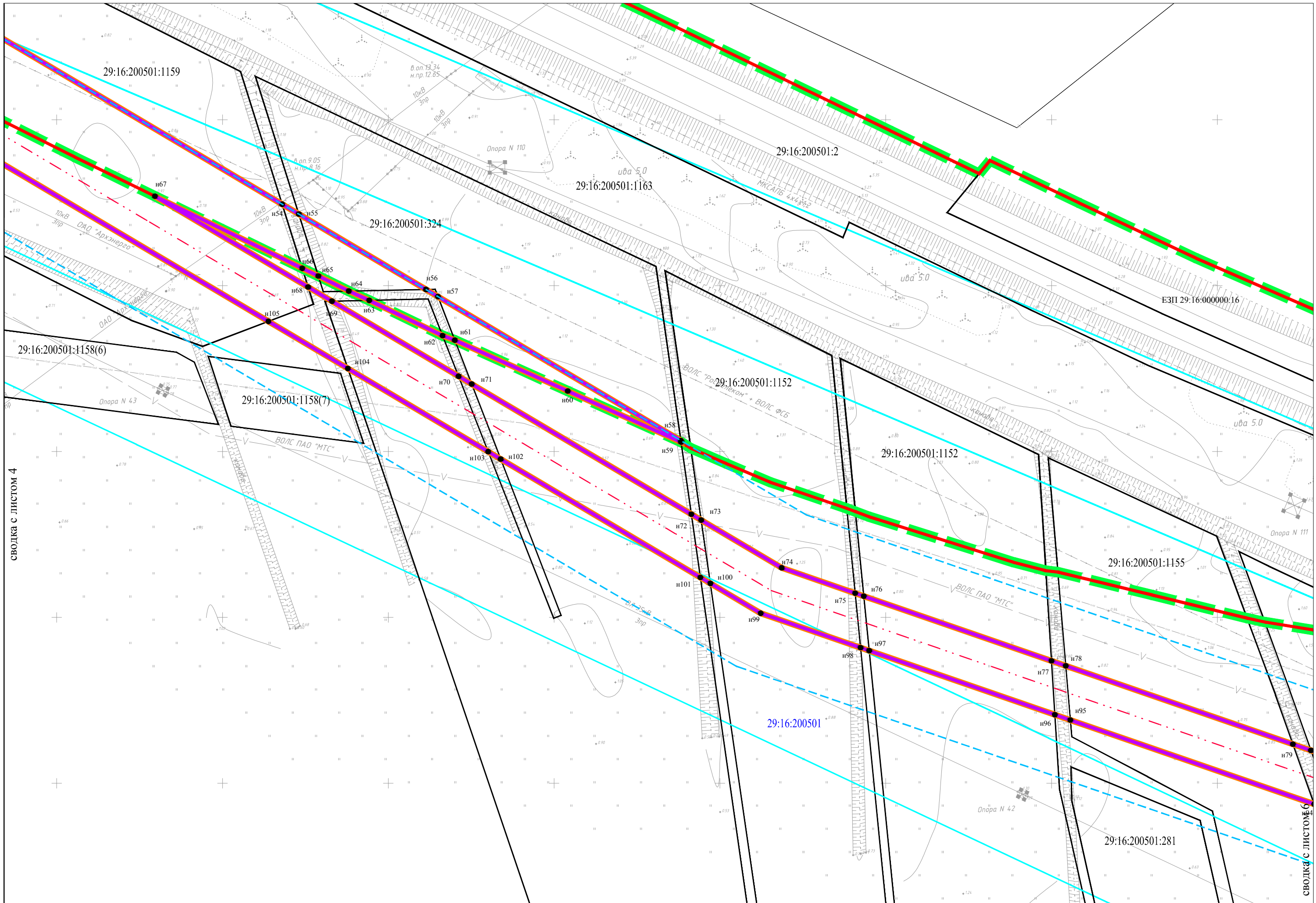
Чертеж красных линий и зон планируемого размещения линейных объектов, подлежащих реконструкции в связи с изменением их местоположения
 Масштаб 1:1000.



Изм.	Кол.уч.	Лист	№ док.	Подп.	Дата

Чертеж красных линий и зон планируемого размещения линейных объектов, подлежащих реконструкции в связи с изменением их местоположения
 Масштаб 1:1000.

Сводка с листом 3

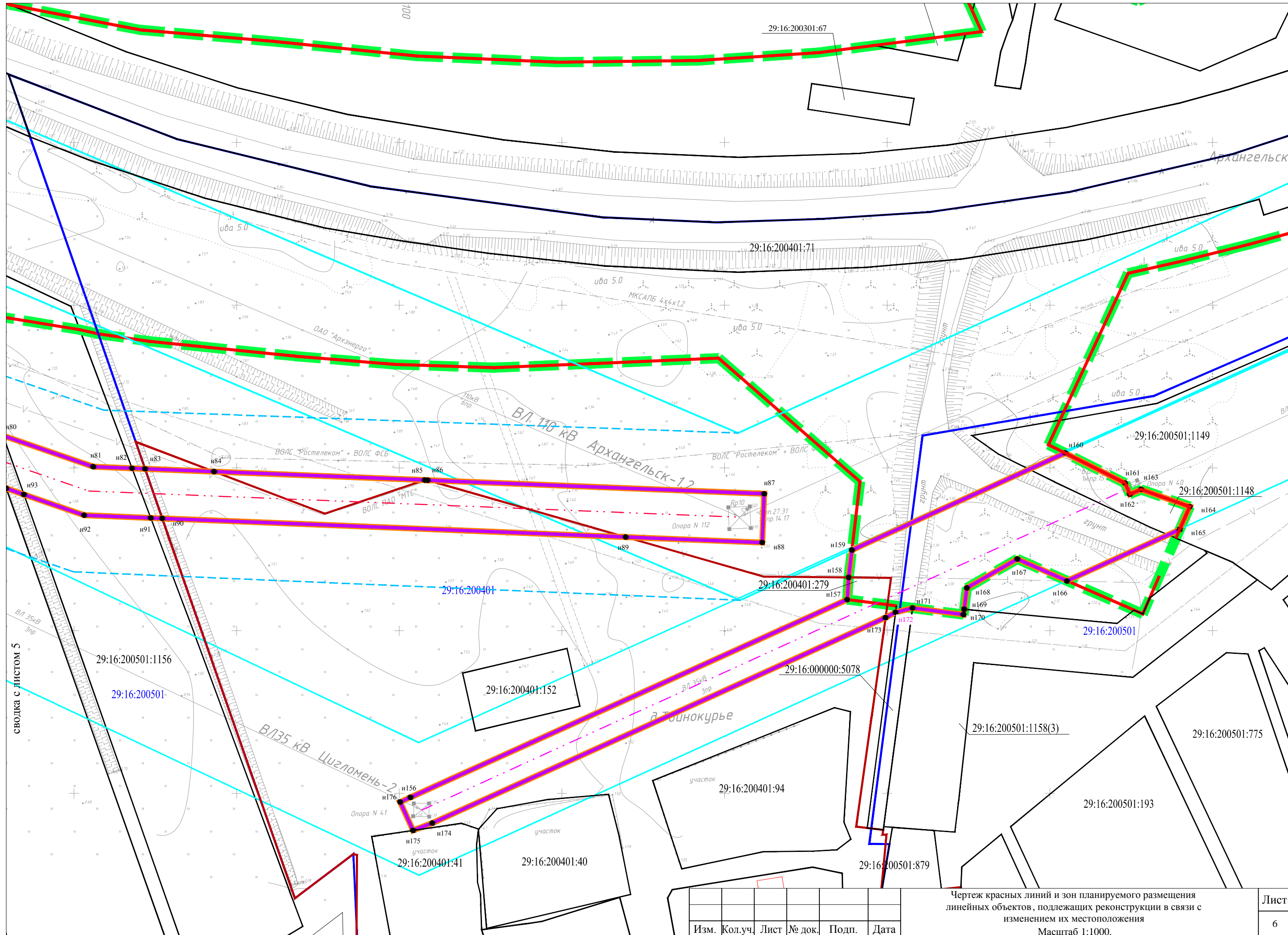


СВОДКА С ЛИСТОМ 4

СВОДКА С ЛИСТОМ 6

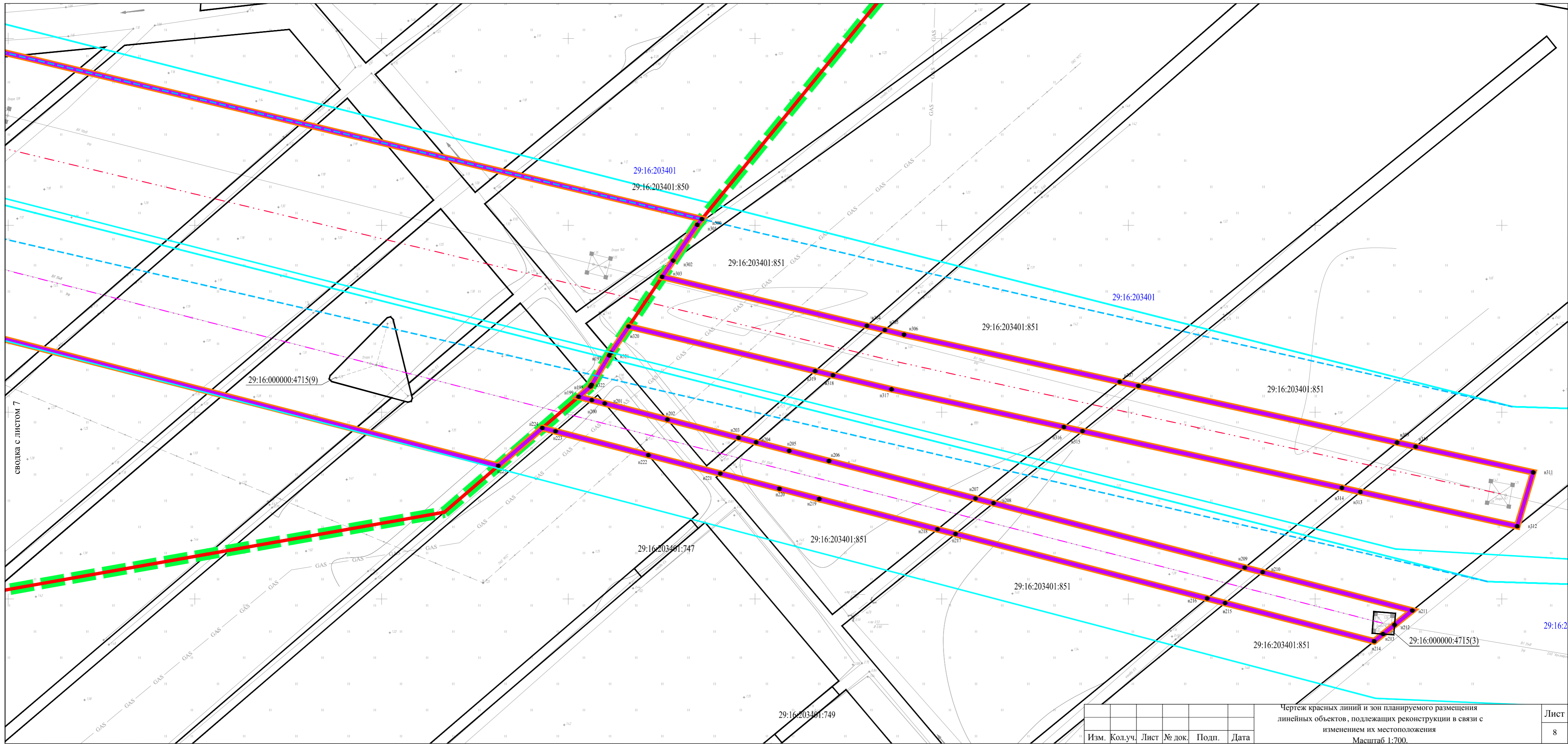
Изм.	Кол.уч.	Лист	№ док.	Подп.	Дата

Чертеж красных линий и зон планируемого размещения линейных объектов, подлежащих реконструкции в связи с изменением их местоположения
 Масштаб 1:1000.



Изм.	Кол.уч.	Лист	№ док.	Подп.	Дата

Чертеж красных линий и зон планируемого размещения линейных объектов, подлежащих реконструкции в связи с изменением их местоположения
 Масштаб 1:1000.



СВОДКА С ЛИСТОМ 7

Изм.	Кол.уч.	Лист	№ док.	Подп.	Дата

Чертеж красных линий и зон планируемого размещения линейных объектов, подлежащих реконструкции в связи с изменением их местоположения
 Масштаб 1:700.

Раздел 2. "Положение о размещении линейных объектов"

ВЕДЕНИЕ

Проект планировки территории линейного объекта «Реконструкция ВЛ-110 кВ «Архангельск-1, 2» в Приморском районе Архангельской области в объеме освобождения земельного участка от объекта электроэнергетики (ООО «Автодороги», № 07-1095/18 от 20.02.2019) (1,86 км)» (ИП 000-11-1-01.12-2272); «Реконструкция ВЛ-35 кВ «Заостровье» в Приморском районе Архангельской области в объеме освобождения земельного участка от объекта электроэнергетики (ООО «Автодороги», № 07-1095/18 от 20.02.2019) (0,79 км)» (ИП 000-11-1-01.21-2170); «Реконструкция ВЛ-35 кВ «Цигломень-1» в Приморском районе Архангельской области в объеме освобождения земельного участка от объекта электроэнергетики (ООО «Автодороги», № 07-1095/18 от 20.02.2019) (0,850 км)» (ИП 000-11-1-01.21-2171); «Реконструкция ВЛ-35 кВ «Цигломень-2» в Приморском районе Архангельской области в объеме освобождения земельного участка от объекта электроэнергетики (ООО «Автодороги», № 07-1095/18 от 20.02.2019) с установкой дополнительной опоры в пролете опор №№ 40–41 (1 шт.)» (ИП 000-11-1-01.21-2172) (далее по тексту **проектируемый линейный объект**) разработан на основании:

- Решения ПО "Архангельские электрические сети" Архангельского филиала ПАО МРСК Северо-Запада" № 08-21/2403 от 16.03.2020 г. "О разработке документации по планировке территории линейного объекта";

-Технического задания на выполнение инженерных изысканий, разработку проектной и рабочей документации «Реконструкция ВЛ-110 кВ «Архангельск-1, 2» в Приморском районе Архангельской области в объеме освобождения земельного участка от объекта электроэнергетики (ООО «Автодороги», № 07-1095/18 от 20.02.2019) (1,86 км)» (ИП 000-11-1-01.12-2272); «Реконструкция ВЛ-35 кВ «Заостровье» в Приморском районе Архангельской области в объеме освобождения земельного участка от объекта электроэнергетики (ООО «Автодороги», № 07-1095/18 от 20.02.2019) (0,79 км)» (ИП 000-11-1-01.21-2170); «Реконструкция ВЛ-35 кВ «Цигломень-1» в Приморском районе Архангельской области в объеме освобождения земельного участка от объекта электроэнергетики (ООО «Автодороги», № 07-1095/18 от 20.02.2019) (0,850 км)» (ИП 000-11-1-01.21-2171); «Реконструкция ВЛ-35 кВ «Цигломень-2» в Приморском районе Архангельской области в объеме освобождения земельного участка от объекта электроэнергетики (ООО «Автодороги», № 07-1095/18

от 20.02.2019) с установкой дополнительной опоры в пролете опор №№ 40–41 (1 шт.)» (ИП 000-11-1-01.21-2172) Финансирование работ по подготовке проекта планировки размещения линейного объекта осуществляться за счет собственных средств ПАО «МРСК Северо-Запада»;

-Инженерно-геодезических изысканий, выполненные ООО «ВПСК» в системе координат МСК-29 в 2019 году для данного объекта;

-Документации по планировке территории объекта "Строительство и реконструкция автомобильной дороги М-8 "Холмогоры" от Москвы через Ярославль, Вологду до Архангельска. Реконструкция автомобильной дороги М-8 "Холмогоры" Москва-Ярославль-Вологда-Архангельск, подъезд к городу Северодвинск на участке км 0+700-км 13+000, Архангельская область", утвержденной распоряжением Федерального дорожного агентства от 06.12.2018 г. № и 4345-р (в редакции распоряжения от 01.04.2020 г. № 1210-р.

Назначение, содержание и утверждение документации по планировке территории определены статьями Градостроительного кодекса РФ.

Проект выполнен на основании действующих нормативно-правовых документов:

-Градостроительный кодекс Российской Федерации от 29.12.2004 г. № 190-ФЗ (в редакции от 24.04.2020 г.);

-Земельный кодекс Российской Федерации от 25.10.2001 г. № 136-ФЗ (в редакции от 18.03.2020 г.);

-Водный кодекс РФ от 03.06.06 №74-ФЗ (в редакции от 24.04.2020 г.)

-Федеральный закон от 22.07.2008 г. № 123-ФЗ "Технический регламент о требованиях к пожарной безопасности" (последняя редакция);

-Федеральный закон от 10.01.2002 N 7-ФЗ "Об охране окружающей среды" (последняя редакция);

-Федеральный закон от 21.12.1994 N 69-ФЗ "О пожарной безопасности" (последняя редакция);

-Федеральный закон от 17.07.2001 г. № 101-ФЗ "О разграничении государственной собственности на землю" (последняя редакция);

-Постановление Правительства РФ от 31.03.2017 г. № 402 "Об утверждении правил выполнения инженерных изысканий, необходимых для подготовке проекта по

планировке территории, перечень видов инженерных изысканий, необходимых, для подготовки документации по планировке территории, и о внесении изменений в постановление Правительства Российской Федерации от 19.01.2006 г. № 20" (редакция от 19.06.2019 г.);

-Постановлением Правительства РФ от 12.05.2017 г. № 564 "Об утверждении положения о составе и содержании проектов планировки территории, предусматривающих размещение одного или нескольких линейных объектов" (редакция от 25.04.2020 г.);

-Постановление Правительства РФ от 24.02.2009 г. N 160 "О порядке установления охранных зон объектов электросетевого хозяйства и особых условий использования земельных участков, расположенных в границах таких зон" (редакция от 21.12.2018 г. ;

-Постановлением Правительства РФ № 486 от 11.08.2003г. «Об утверждении Правил определения размеров земельных участков для размещения воздушных линий электропередачи и опор линий связи, обслуживающих электрические сети»;

-Постановление Госстроя РФ от 29.10.2002 г. № 150 "Об утверждении Инструкции о порядке разработки, согласования, экспертизы и утверждения градостроительной документации" (зарегистрировано в Минюсте РФ 12.02.2003 г. № 4207);

-Приказ Министерства экономического развития РФ от 01.09.2014 г. № 540 "Об утверждении классификатора видов разрешенного использования земельных участков" (Зарегистрировано в Минюсте России 08.09.2014 г. № 33995) (в редакции от 04.02.2019 г.);

-Приказ Министерства строительства и жилищно-коммунального хозяйства РФ от 25.04.2017 г. № 738/пр "Об утверждении видов элементов планировочной структуры" (Зарегистрировано в Минюсте России 26.05.2017г. № 46850) (в редакции от 11.05.2018 г.)

-Приказ Министерства энергетики РФ от 08.07.2002 N 204"Об утверждении глав Правил устройства электроустановок"(вместе с "Правилами устройства электроустановок. Издание седьмое. Раздел 1. Общие правила. Главы 1.1, 1.2, 1.7, 1.9. Раздел 7. Электрооборудование специальных установок. Главы 7.5, 7.6, 7.10") (далее по тексту - Правила устройства электроустановок. Издание 7);

- Постановление Главного государственного санитарного врача РФ от 25.09.2007 N 74 "О введении в действие новой редакции санитарно-эпидемиологических правил и нормативов СанПиН 2.2.1/2.1.1.1200-03 "Санитарно-защитные зоны и санитарная классификация предприятий, сооружений и иных объектов" (Зарегистрировано в Минюсте России 25.01.2008 N 10995) (в редакции от 25.04.2014) (далее по тексту СанПиН 2.2.1/2.1.1.1200-03 «Санитарно-защитные зоны и санитарная классификация предприятий, сооружений и иных объектов»);

- Постановление правительство Архангельской области от 19.04.2016 г. N 123-пп "Об утверждении региональных нормативов градостроительного проектирования Архангельской области";

-Постановление Министерства строительства и архитектуры Архангельской области от 26.12.2019 год. № 38-п "Об утверждении изменений в правила землепользования и застройки муниципального образования «Город Архангельск»;

-Решение Архангельского городского Совета депутатов от 26.05.2009 № 872 "Об утверждении Генерального плана муниципального образования "Город Архангельск" (в редакции Решения Архангельской городской Думы от 29.11.2017 № 594 "О внесении изменений в Генеральный план муниципального образования "Город Архангельск");

- Решение от 21 сентября 2017 года № 378 Об утверждении ПЗЗ МО "Лисестровское" Приморского муниципального района Архангельской области,

-Решение от 22 июня 2017 г. № 367 Об утверждении правил землепользования и застройки муниципального образования «Заостровское» Приморского муниципального района Архангельской области;

Проект планировки территории линейного объекта состоит из основной части, которая подлежит утверждению, и материалов по ее обоснованию. Основная часть проекта планировки территории включает в себя материалы в графической форме и пояснительную записку.

Подготовка проекта планировки территории осуществляется для выделения элементов планировочной структуры, установления параметров планируемого развития элементов планировочной структуры, зон планируемого размещения объектов федерального значения, объектов регионального значения, объектов местного значения.

2.1 Основные характеристики планируемого для размещения линейного объекта.

2.1.1.Наименование объекта.

Наименование объекта «Реконструкция ВЛ-110 кВ «Архангельск-1, 2» в Приморском районе Архангельской области в объеме освобождения земельного участка от объекта электроэнергетики (ООО «Автомобили», № 07-1095/18 от 20.02.2019) (1,86 км)» (ИП 000-11-1-01.12-2272); «Реконструкция ВЛ-35 кВ «Заостровье» в Приморском районе Архангельской области в объеме освобождения земельного участка от объекта электроэнергетики (ООО «Автомобили», № 07-1095/18 от 20.02.2019) (0,79 км)» (ИП 000-11-1-01.21-2170); «Реконструкция ВЛ-35 кВ «Цигломень-1» в Приморском районе Архангельской области в объеме освобождения земельного участка от объекта электроэнергетики (ООО «Автомобили», № 07-1095/18 от 20.02.2019) (0,850 км)» (ИП 000-11-1-01.21-2171); «Реконструкция ВЛ-35 кВ «Цигломень-2» в Приморском районе Архангельской области в объеме освобождения земельного участка от объекта электроэнергетики (ООО «Автомобили», № 07-1095/18 от 20.02.2019) с установкой дополнительной опоры в пролете опор №№ 40–41 (1 шт.)» (ИП 000-11-1-01.21-2172).

2.1.2.Протяженность.

Трасса первого переустраиваемого участка ВЛ 110 кВ «Архангельск-1,2» длиной 601м проходит от вновь устанавливаемой опоры №138 до существующей опоры №141.

На всём протяжении первого переустраиваемого участка ВЛ 110 кВ «Архангельск-1,2» имеет 1 угол поворота и 3 пересечения с препятствиями и инженерными сооружениями.

Трасса переустраиваемого участка ВЛ 35 кВ «Заостровье» длиной 537м проходит от существующей опоры №8 до вновь устанавливаемой опоры №10.

На всём протяжении переустраиваемого участка ВЛ 35 кВ «Заостровье» имеет 1 угол поворота и 3 пересечения с препятствиями и инженерными сооружениями.

Трасса второго переустраиваемого участка ВЛ 110 кВ «Архангельск-1,2» длиной 1055м проходит от существующей опоры №108 до существующей опоры №112.

На всём протяжении второго переустраиваемого участка ВЛ 110 кВ «Архангельск-1,2» имеет 2 угла поворота и 7 пересечений с препятствиями и инженерными сооружениями.

Трасса переустраиваемого участка ВЛ 35 кВ «Цигломень-1» длиной 1037м проходит от существующей опоры №7 до вновь устанавливаемой опоры №12.

На всём протяжении переустраиваемого участка ВЛ 35 кВ «Цигломень-1» имеет 2 угла поворота и 6 пересечений с препятствиями и инженерными сооружениями.

Также проектом предусматривается реконструкция ВЛ 35 кВ «Цигломень-2» на участке опор №40-№41 длиной 240м с подстановкой дополнительной опоры №40а.

Прохождение трасс переустраиваемых участков ВЛ по выбранным вариантам обусловлено необходимостью освобождения земельных участков от объектов электроэнергетики в рамках реконструкции автомобильной дороги М-8 "Холмогоры" Москва-Ярославль-Вологда-Архангельск, подъезд к городу Северодвинск на участке км 0+700-км 13+000.

2.1.3.Напряжение.

Проектом предусмотрена реконструкция ВЛ 110 кВ «Архангельск-1,2», ВЛ 35 кВ «Заостровье», ВЛ 35 кВ «Цигломень-1», ВЛ 35 кВ «Цигломень-2».

Технические решения, соответствуют требованиям правил промышленной безопасности, экологическим, санитарно-гигиеническим, противопожарным и другим нормам, действующим на территории Российской Федерации, и обеспечивают безопасную для жизни и здоровья людей эксплуатацию объекта при соблюдении предусмотренных мероприятий.

Согласно СанПиН 2.2.1/2.1.1.1200-03 «Санитарно-защитные зоны и санитарная классификация предприятий, сооружений и иных объектов» (новая редакция) для объектов данной категории санитарно-защитной зоны не предусмотрено.

2.2 Перечень субъектов Российской Федерации, перечень муниципальных районов, городских округов в составе субъектов Российской Федерации, перечень поселений, населенных пунктов, внутригородских территорий городов федерального значения, на территориях которых устанавливаются зоны планируемого размещения линейных объектов.

Зона планируемого размещения линейного объекта расположена на территории Архангельской области, г.Архангельск и Приморского муниципального района, в границах муниципального образования "Заостровское", муниципального образования "Лисестровское".

2.3 Перечень координат характерных точек границ зон планируемого размещения проектируемого линейного объекта, подлежащего реконструкции в связи с изменением их местоположения в системе координат МСК-29.

№ точки	Координаты	
	X	Y
1	2	3
н1	649880.17	2510396.51
н2	649882.67	2510411.36
н3	649886.07	2510431.49
н4	649824.94	2510441.90
н5	649536.76	2510490.98
н6	649521.24	2510501.90
н7	649455.49	2510548.18
н8	649423.50	2510570.69
н9	649190.50	2510853.06
н10	649168.64	2510879.55
н11	649062.35	2511008.36
н12	649039.89	2510989.83
н13	649039.92	2510969.79
н14	649057.91	2510957.18
н15	649168.68	2510822.94
н16	649398.82	2510544.04
н17	649436.82	2510517.29
н18	649499.92	2510472.88
н19	649522.71	2510456.84
н1	649880.17	2510396.51
н51	648250.56	2512248.35
н52	648267.41	2512258.13
н53	648162.42	2512435.30
н54	648024.54	2512667.99
н55	648021.56	2512673.02
н56	647998.84	2512711.37
н57	647996.69	2512714.99
н58	647953.31	2512788.22

№ точки	Координаты	
	X	Y
1	2	3
н59	647952.87	2512788.28
н60	647968.22	2512754.11
н61	647983.57	2512720.06
н62	647984.92	2512716.38
н63	647995.56	2512694.25
н64	647998.36	2512688.09
н65	648002.90	2512678.90
н66	648005.23	2512674.04
н67	648026.94	2512629.63
н68	647999.58	2512675.81
н69	647995.31	2512683.02
н70	647972.69	2512721.19
н71	647970.33	2512725.17
н72	647931.10	2512791.39
н73	647929.33	2512794.36
н74	647914.95	2512818.64
н75	647907.31	2512840.80
н76	647906.41	2512843.39
н77	647886.90	2512899.99
н78	647885.41	2512904.30
н79	647861.80	2512972.79
н80	647859.92	2512978.24
н81	647850.37	2513005.96
н82	647849.89	2513017.87
н83	647849.73	2513021.88
н84	647848.88	2513043.10
н85	647846.30	2513107.85
н86	647846.23	2513108.76
н87	647842.07	2513212.19
н88	647827.08	2513211.58
н89	647828.77	2513169.61
н90	647834.50	2513027.15
н91	647834.64	2513023.62
н92	647835.47	2513003.15
н93	647841.85	2512984.64
н94	647843.73	2512979.19
н95	647869.07	2512905.68
н96	647870.68	2512901.00
н97	647889.99	2512845.02
н98	647890.88	2512842.42
н99	647901.26	2512812.31
н100	647910.26	2512797.12
н101	647912.05	2512794.11
н102	647947.72	2512733.90
н103	647949.96	2512730.12
н104	647975.03	2512687.81
н105	647989.23	2512663.85

№ точки	Координаты	
	X	Y
1	2	3
н106	648112.28	2512456.18
н107	648115.70	2512450.42
н108	648158.79	2512377.69
н109	648161.28	2512373.48
н110	648239.44	2512241.58
н111	648244.46	2512244.55
н51	648250.56	2512248.35
н156	647748.80	2513103.46
н157	647809.57	2513237.74
н158	647816.37	2513238.15
н159	647824.79	2513239.15
н160	647854.58	2513304.67
н161	647845.34	2513323.12
н162	647841.93	2513324.59
н163	647843.39	2513328.05
н164	647838.12	2513342.99
н165	647831.05	2513339.89
н166	647815.32	2513305.32
н167	647822.03	2513290.00
н168	647813.15	2513274.50
н169	647806.59	2513273.66
н170	647804.96	2513273.45
н171	647806.98	2513257.80
н172	647805.65	2513252.61
н173	647804.03	2513249.52
н174	647740.90	2513110.17
н175	647738.65	2513104.25
н176	647747.36	2513100.29
н156	647748.80	2513103.46
н156	647748.80	2513103.46
н157	647809.57	2513237.74
н158	647816.37	2513238.15
н298	648141.69	2519716.39
н299	648139.61	2519817.37
н300	648051.66	2520185.78
н301	648050.14	2520184.55
н302	648040.56	2520178.08
н303	648036.21	2520175.14
н304	648023.12	2520229.99
н305	648021.97	2520234.78
н306	648020.74	2520239.92
н307	648008.11	2520297.67
н308	648007.02	2520302.67
н309	647991.86	2520371.95
н310	647990.77	2520376.92

№ точки	Координаты	
	X	Y
1	2	3
н311	647983.88	2520408.41
н312	647969.47	2520404.12
н313	647978.65	2520362.15
н314	647979.74	2520357.18
н315	647994.93	2520287.73
н316	647996.03	2520282.73
н317	648006.12	2520236.58
н318	648009.87	2520220.90
н319	648011.01	2520216.11
н320	648022.93	2520166.17
н321	648015.90	2520161.42
н197	648015.18	2520160.99
н322	648007.31	2520156.23
н198	648006.86	2520155.96
н199	648004.12	2520152.77
н200	648003.22	2520156.31
н201	648002.33	2520159.78
н202	647998.03	2520176.55
н203	647993.14	2520195.62
н204	647991.93	2520200.33
н205	647989.65	2520209.16
н206	647986.94	2520219.82
н207	647976.88	2520259.06
н208	647975.64	2520263.89
н209	647958.40	2520331.17
н210	647957.17	2520335.97
н211	647946.90	2520376.03
н212	647943.08	2520371.28
н213	647940.61	2520368.21
н214	647938.68	2520365.81
н215	647948.91	2520325.91
н216	647950.14	2520321.11
н217	647967.41	2520253.71
н218	647968.65	2520248.88
н219	647976.77	2520217.21
н220	647979.50	2520206.55
н221	647983.56	2520190.73
н222	647988.50	2520171.45
н223	647994.87	2520146.60
н224	647995.77	2520143.06
н225	647985.64	2520131.26
н226	648021.62	2519990.87
н227	648054.12	2519856.98
н228	648066.02	2519857.12
н229	648067.21	2519857.14
н230	648069.70	2519846.86
н231	648070.22	2519830.46

№ точки	Координаты	
	X	Y
1	2	3
н232	648070.55	2519819.98
н233	648071.04	2519803.94
н234	648071.68	2519783.66
н235	648072.05	2519744.26
н236	648072.16	2519732.42
н237	648072.34	2519713.00
н238	648072.74	2519670.77
н239	648072.81	2519663.59
н240	648073.28	2519613.29
н241	648076.69	2519613.25
н242	648080.42	2519613.21
н243	648082.01	2519613.19
н185	648083.78	2519613.18
н186	648083.22	2519672.91
н187	648082.91	2519706.47
н188	648082.47	2519752.42
н189	648082.00	2519789.54
н190	648081.80	2519795.85
н191	648080.18	2519848.19
н192	648077.66	2519857.26
н323	648078.68	2519857.27
н193	648082.49	2519857.32
н194	648092.98	2519846.67
н325	648101.20	2519838.32
н326	648107.19	2519813.21
н327	648109.26	2519712.90
н328	648109.88	2519682.79
н329	648111.89	2519585.07
н330	648126.89	2519585.39
н331	648124.68	2519692.90
н332	648123.86	2519732.80
н333	648122.16	2519815.13
н334	648121.69	2519817.07
н335	648130.87	2519805.15
н336	648132.05	2519729.38
н337	648132.16	2519722.19
н338	648135.59	2519689.43
н339	648135.70	2519682.77
н340	648137.11	2519590.60
н341	648144.28	2519590.75
н342	648142.12	2519695.69
н298	648141.69	2519716.39

Прохождение границ зон планируемого размещения линейного объекта определено в соответствии с Приказом Министерства строительства и жилищно-

коммунального хозяйства РФ от 25 апреля 2017 года N 738/пр "Об утверждении видов элементов планировочной структуры".

2.4 Предельные параметры разрешенного строительства, реконструкции объектов капитального строительства, входящих в состав линейных объектов в границах зон их планируемого размещения.

Предельные параметры разрешенного строительства определены согласно, утвержденной проектной документации по объекту: «Реконструкция ВЛ-110 кВ «Архангельск-1, 2» в Приморском районе Архангельской области в объеме освобождения земельного участка от объекта электроэнергетики (ООО «Автодороги», № 07-1095/18 от 20.02.2019) (1,86 км)» (ИП 000-11-1-01.12-2272); «Реконструкция ВЛ-35 кВ «Заостровье» в Приморском районе Архангельской области в объеме освобождения земельного участка от объекта электроэнергетики (ООО «Автодороги», № 07-1095/18 от 20.02.2019) (0,79 км)» (ИП 000-11-1-01.21-2170); «Реконструкция ВЛ-35 кВ «Цигломень-1» в Приморском районе Архангельской области в объеме освобождения земельного участка от объекта электроэнергетики (ООО «Автодороги», № 07-1095/18 от 20.02.2019) (0,850 км)» (ИП 000-11-1-01.21-2171); «Реконструкция ВЛ-35 кВ «Цигломень-2» в Приморском районе Архангельской области в объеме освобождения земельного участка от объекта электроэнергетики (ООО «Автодороги», № 07-1095/18 от 20.02.2019) с установкой дополнительной опоры в пролете опор №№ 40–41 (1 шт.)», Правила устройства электроустановок. Издание 7.

Минимальные отступы от границ земельных участков в целях определения мест допустимого размещения объектов капитального строительства, которые входят в состав линейных объектов и за пределами которых запрещено строительство таких объектов определено в соответствии Правительства РФ № 486 от 11.08.2003г. «Об утверждении Правил определения размеров земельных участков для размещения воздушных линий электропередачи и опор линий связи, обслуживающих электрические сети».

В соответствии с пунктами 11, 12 статьи 1 Градостроительного кодекса РФ красные линии - линии, которые обозначают границы территорий общего пользования и подлежат установлению, изменению или отмене в документации по планировке территории, а территории, которыми беспрепятственно пользуется

неограниченный круг лиц (в том числе площади, улицы, проезды, набережные, береговые полосы водных объектов общего пользования, скверы, бульвары) являются территории общего пользования.

В данной проектной документации красные линии не устанавливаются, в связи с тем, что территории под линиями электропередач не относятся к территории общего пользования, а документ, регламентирующий порядок установления красных линий для линий электропередачи -Приказ Министерства строительства и жилищно-коммунального хозяйства Российской Федерации от 25.04.2017 № 742/пр «О Порядке установления и отображения красных линий, обозначающих границы территорий, занятых линейными объектами и (или) предназначенных для размещения линейных объектов» утратил свою силу.

2.5 Мероприятия по защите сохраняемых объектов капитального строительства

Проектируемый объект не пересекает и не затрагивает объекты капитального строительства, поэтому мероприятия по защите сохраняемых объектов капитального строительства не разрабатывались.

2.6 Мероприятия по сохранению объектов культурного наследия от возможного негативного воздействия в связи с размещением линейного объекта

В настоящее время на планируемой к размещению линейного объекта территории отсутствуют памятники истории и культуры, согласно письма Комитета по культуре и искусству Мурманской области № 409/369 от 13.03.2019 г. В связи с этим на данной территории мероприятия по сохранению объектов культурного наследия не требуются в виду того, что испрашиваемый земельный участок располагается вне границ территорий, зон охраны объектов культурного наследия.

В случае обнаружения объекта, обладающего признаками объекта культурного наследия в соответствии со статьей 3 Федерального закона №73 ФЗ. Федеральный закон Российской Федерации от 25 июня 2002 г. №73-ФЗ «Об объектах культурного наследия (памятниках истории и культуры) народов Российской Федерации» земляные, строительные, мелиоративные, хозяйственные работы будут немедленно приостановлены, в орган исполнительной власти субъекта Российской Федерации, уполномоченный в области охраны объектов культурного наследия будет направлена информация об обнаруженном объекте.

2.7 Мероприятия по охране окружающей среды.

Согласно письма Министерства природных ресурсов и лесопромышленного комплекса № 204-16/215 от 15.01.2020 г. проектируемый линейный объект расположен на территории Беломорского государственного природного биологического заказника регионального значения.

Проект разработан с учетом требований законодательства об охране природы и основ земельного законодательства РФ.

Мероприятия по охране атмосферного воздуха.

Стадия строительства:

Для уменьшения выбросов загрязняющих веществ в атмосферу в период проведения работ по строительству предусматриваются следующие мероприятия:

- контроль за работой техники в период вынужденного простоя или технического перерыва в работе. Стоянка техники в эти периоды разрешается только при неработающем двигателе;
- контроль за точным соблюдением технологии строительных работ;
- рассредоточение во время работы строительных машин и механизмов, незадействованных в едином непрерывном технологическом процессе;
- использование только технически исправного автотранспорта, прошедшего ежегодный технический осмотр;
- запрет на сжигание строительного мусора и отходов на площадке строительства.
- запрещение большого объема сварочных работ на открытом воздухе.
- запретить выход на линию строительной техники с неотрегулированными двигателями;
- заправка автотранспорта производить на ближайших автозаправочных станциях с соблюдением соответствующих мер предосторожности и правил пожарной безопасности при работах с горюче-смазочными материалами.

Стадия эксплуатации:

Воздушные линии предназначены для передачи электроэнергии, выбросов в атмосферу не имеют, в связи с этим эксплуатация ВЛ 110 кВ, ВЛ 35 кВ не вызовет вклад в атмосферу химических и радиоактивных веществ.

Проектом на период СМР предусмотрено:

- обеспечение ликвидации загрязнения и захламления земель (уборка строительной полосы, вспомогательных и монтажных площадок от строительного мусора и технических материалов, неизрасходованных материалов);
- обеспечение защиты земель от водной и ветровой эрозии, селей, подтопления, заболачивания, вторичного засоления, иссушения, уплотнения, загрязнения радиоактивными и химическими веществами, захламления отходами производства и потребления, загрязнения, в том числе биогенного загрязнения, и других негативных (вредных) воздействий, в результате которых происходит деградация земель (предотвращение попадание масел, бензина и других загрязняющих веществ от строительной техники и прочих работающих механизмов на рельеф, при строительстве объекта движение транспорта и строительной техники предусмотрено в границах технологического коридора);
- производство рекультивации нарушенных земель, восстановления плодородия почв, своевременного вовлечение земель в оборот (уборка строительного и бытового мусора, неизрасходованных материалов, планировка территории, возврат ПРС, высев злаковой травосмеси местного происхождения, обладающие признаками: зимостойкости, способностью образовать прочную дернину на длительное время, быстрым ростом, достаточно высокой всхожестью семян).

Заращение древесной и кустарниковой растительностью в полосе отвода ВЛ недопустимо.

Отходы, образующиеся при строительстве, вывозятся на объект размещения отходов, оборудованный в соответствии с природоохранным законодательством. Транспортировка отходов производится с соблюдением правил экологической безопасности, обеспечивающих охрану окружающей среды при выполнении погрузочно-разгрузочных операций и перевозке. При транспортировании исключается смешивание разных видов отходов.

Периодичность вывоза отходов определен исходя из следующих факторов:

- наличия и вместимости емкости (контейнера) или площадки для временного хранения отходов;
- вида и класса опасности образующихся отходов и их совместимость при хранении и транспортировке.

Отходы ТБО будут вывозиться согласно СанПиН 42-128-4690-88 «Санитарные правила содержания территорий населенных мест» не реже 1 раза за трое суток при температуре воздуха менее 5°C и 1 раз в сутки при температуре более 5°C.

Наряду с природоохранными мероприятиями на строительных площадках предусмотрены организационные мероприятия, направленные на снижение влияния образующихся отходов на состояние окружающей среды, а также на охрану жизни и здоровья людей. К таким мероприятиям можно отнести:

- назначение лиц, ответственных за сбор отходов и организацию мест их временного хранения;
- регулярное контролирование условий временного хранения отходов;
- проведение инструктажа персонала о правилах обращения с отходами;
- организация селективного сбора отходов.

Для охраны и рационального использования водных ресурсов, а также предотвращения загрязнения поверхностных и подземных вод проектом предусматриваются следующие мероприятия:

- проведение работ в пределах полосы отвода;
- выполнение уборочных работ по завершению реконструкции;
- при реконструкции применяются только технически исправные машины и механизмы с отрегулированной топливной аппаратурой, исключающей потери ГСМ;
- водоотведение, сброс сточных вод отсутствует.

Разработанные мероприятия подтверждают, что намечаемые проектом работы не приводят к негативному воздействию на водные объекты и позволяют полностью исключить аварийные утечки топлива и нефтепродуктов, которые относятся к высоко мигрирующим веществам, способным загрязнять большие территории.

Для объектов электроэнергетики требуется обеспечение мер по предотвращению риска гибели птиц при соприкосновении с токонесущими проводами на участках их прикрепления к конструкциям опор, а также при столкновении с проводами во время полёта. На линиях электропередач, опорах, изоляторах должны быть предусмотрены специальные птицевозрастные устройства, в том числе препятствующие птицам устраивать гнездовья в местах, допускающих прикосновение птиц к токонесущим проводам; также запрещается производить

расчистку просек под линиями электропередачи от подроста древесно-кустарниковой растительности в период размножения объектов животного мира.

При выполнении всех предусмотренных природоохранных мероприятий воздействие на все группы животных будет минимальным.

Строительство и эксплуатация ВЛ 110 кВ, ВЛ 35 кВ неизбежно сопровождаются негативными воздействиями на растительность территории. Возможно механическое повреждение мохово-лишайниковой растительности (вплоть до полного уничтожения); неблагоприятное воздействие загрязняющих веществ (оксида углерода, оксидов азота, диоксида серы, сажи, углеводородов), поступающих в атмосферу с выхлопными газами от строительной, дорожной и спец. техники.

Для снижения и предотвращения негативного воздействия, сохранения растительного покрова при строительстве объекта предусмотрено проведение следующих мероприятий:

- выполнение работ в холодный период года;
- обязательное соблюдение границ территории, отведенной под строительство, в первую очередь устройство подъездных автодорог к объектам строительства, обеспечивающих доставку грузов, оборудования, запрещение неорганизованного проезда за пределами отведенного участка;
- организация временного хранения отходов жизнедеятельности на территории временных посёлков со своевременным вывозом на полигон;
- при обустройстве временного посёлка строительстве временных зданий и сооружений устройство поверхностных фундаментов, пешеходных дорожек, проездов для машин и механизмов, площадок для складирования материалов;
- введение ограничений на пребывание людей без особой необходимости в растительных сообществах, наиболее подверженных пожарам.

На период строительных работ:

- контроль за работой строительной техники в период вынужденного простоя или технического перерыва в работе; стоянка техники в эти периоды разрешается только при неработающем двигателе;
- контроль за точным соблюдением технологии производства работ;
- обеспечение профилактического ремонта и обслуживания строительных механизмов на специально отведенных площадках в удалении от жилой застройки;

- оптимальное расположение оборудования, критерием выбора оптимального месторасположения является наибольшее расстояние от ближайшей застройки;
- рассредоточение во времени работы строительных машин и механизмов, не задействованных в едином непрерывном технологическом процессе.

На период эксплуатации:

- при эксплуатации ВЛ 110 кВ, ВЛ 35 кВ источники шума отсутствуют.

2.8 Мероприятия по защите территории от чрезвычайных ситуаций природного и техногенного характера, в том числе по обеспечению пожарной безопасности и гражданской обороне.

Чрезвычайная ситуация (ЧС) – обстановка на определенной территории, сложившаяся в результате аварии, опасного природного явления, катастрофы, стихийного или иного бедствия, которые могут повлечь или повлекли за собой человеческие жертвы, ущерб здоровью людей или окружающей природной среде, значительные материальные потери и нарушение условий жизнедеятельности людей.

Предупреждение чрезвычайных ситуаций - комплекс мероприятий, проводимых заблаговременно и направленных на максимально возможное уменьшение риска возникновения чрезвычайных ситуаций, а также на сохранение здоровья людей, снижение размеров ущерба окружающей среде и материальных потерь в случае их возникновения. Согласно ст. 5 Федерального закона от 22.06.2009 г. № 123-ФЗ «Технический регламент о безопасности зданий и сооружений», каждый объект защиты должен иметь систему обеспечения пожарной безопасности.

Целью создания системы обеспечения пожарной безопасности объекта защиты является предотвращение пожара, обеспечение безопасности людей и защита имущества при пожаре.

Проектируемые ВЛ 110 кВ, ВЛ 35 кВ является возможным источником возникновения пожара:

- в аварийных режимах (при однофазных и многофазных замыканиях и замыканиях на землю);
- при перегрузках и перенапряжениях;
- при прохождении в лесной местности вблизи пожароопасных и взрывоопасных помещений, вблизи и при пересечении автомобильных и железнодорожных магистралей.

Для обеспечения безаварийного функционирования и эксплуатации проектируемых переключающих пунктов ВЛ 110 кВ, ВЛ 35 кВ производится чистка площадки установки переключающих пунктов от древесно-кустарниковой растительности вправо и влево от крайних проводов. Ширина чистки просеки определена в соответствии с Приказом Федерального агентства лесного хозяйства № 223 от 10.06.2011 и составляет 50 м для ВЛ 110 кВ, 36 для ВЛ 35 кВ.

Мероприятия, обеспечивающие безопасность подразделений пожарной охраны от поражения током при ликвидации пожара:

1. При возникновении пожара на объекте первый заметивший очаг пожара должен немедленно сообщить диспетчеру или руководству О "Архангельские электрические сети" Архангельского филиала ПАО МРСК Северо-Запада", а так же в подразделение МЧС России. По распоряжению диспетчера производится отключение оборудования в зоне пожара дежурным персоналом О "Архангельские электрические сети" Архангельского филиала ПАО МРСК Северо-Запада".
2. В случае возникновения пожара вследствие аварийного режима отключение линии обеспечивают устройства релейной защиты и автоматики.
3. При ликвидации пожаров на объекте, находящимся под напряжением, для обеспечения безопасности подразделений пожарной охраны, пожарный ствол и насос пожарного автомобиля должны быть заземлены.

При тушении электроустановок распыленными струями воды личный состав подразделений МЧС России, ведомственной пожарной охраны и персонал ПО «ЦЭС» обязан выполнять следующие требования:

- работать со средствами пожаротушения в диэлектрических перчатках и ботах (сапогах), а при задымлении - в средствах индивидуальной защиты органов дыхания;
- находиться на безопасном расстоянии до электроустановок;
- заземлить пожарный ствол и насос пожарного автомобиля.

3. При ликвидации пожаров на объекте, находящимся под напряжением, для обеспечения безопасности подразделений пожарной охраны, пожарный ствол и насос пожарного автомобиля должны быть заземлены.

При тушении электроустановок распыленными струями воды личный состав подразделений МЧС России, ведомственной пожарной охраны и персонал ПО «ЦЭС» обязан выполнять следующие требования:

- работать со средствами пожаротушения в диэлектрических перчатках и ботах (сапогах), а при задымлении - в средствах индивидуальной защиты органов дыхания;
- находиться на безопасном расстоянии до электроустановок;
- заземлить пожарный ствол и насос пожарного автомобиля.